

Rapport  
annuel

# 2025





## Table des matières

**04**

Mission

**05**

Mot du président

**06**

Mot de la directrice

**07**

Vie associative

**13**

Ressources humaines

**16**

Vie communautaire

**22**

Animation et  
programmation





## Mission · Vision

### La mission

Contribuer au bien-être par le loisir, le sport et l'entraide qui se décline au Patro Le Pivotal par la création d'un milieu de vie pour favoriser l'épanouissement de l'individu et de la collectivité à partir des besoins et des ressources du milieu, en supportant et en encadrant les initiatives des gens d'ici, créant ainsi un lieu d'appartenance pour la communauté.

### La vision

Faire du bien. Bien le faire.

### Les valeurs

Plaisir • Bienveillance • Engagement



## Mot du président



**David Gervais**  
Président

2025 fut une année occupée pour le Patro Le Pivot !

À l'image d'un canard qui vogue sur l'eau avec toute son aisance et sa splendeur, sous l'eau, ce même canard fait travailler ses pattes avec ardeur. C'est cette métaphore qui me vient à l'esprit lorsque je pense au travail accompli en 2025 par notre équipe.

Modifications à la structure administrative et à l'équipe de gestion, ajustement à travers le Réseau Patro, mise en place d'un nouveau projet d'envergure sont tous des exemples de dossiers que nous avons adressés.

Parallèlement, notre offre de service, nos activités, notre dévouement et notre plaisir à répondre aux besoins de la communauté n'ont jamais cessé, et ce, en raison notamment de l'équipe exceptionnelle d'employé(e)s compétent(e)s et de bénévoles passionné(e)s sur qui nous pouvons compter.

Je ne le répéterai jamais assez mais nous sommes excessivement choyés au Patro Le Pivot de pouvoir compter sur autant d'expérience, de compétence et d'humanité. L'entraide est au cœur de notre mission et cela transparait dans nos résultats.

En 2026 je nous souhaite une année avec un peu moins de rebondissements... à l'exception toutefois de notre projet spécial... J'espère d'ailleurs que nous pourrons vous l'annoncer cette année !

Je profite également de l'occasion pour remercier tous nos partenaires financiers et politiques sans qui le Patro Le Pivot ne pourrait exister dans sa forme actuelle. Vous support est indispensable et vous êtes une partie intégrante de notre succès. Merci de renouveler année après année votre confiance envers nos réalisations.

Finalement, je ne pourrais passer sous le silence les 34 années de contribution de Marc Lachance au sein de notre centre communautaire. Marc a été un acteur clé dans l'évolution de celui-ci. On ne peut passer autant d'années au sein de la même organisation sans être un porte-étendard de ses valeurs et de sa mission. Je tiens à te remercier personnellement pour toutes ces années de dévouement.

*David Gervais*

## Mot de la directrice



**Mélodie Racine**  
Directrice générale

L'année 2025 a marqué un deuxième tour de roue complet à la direction générale du Patro Le Pivot. Cette continuité nous a permis d'approfondir les changements amorcés, notamment par une approche d'amélioration continue et une gestion par projets mieux ancrée dans le quotidien de l'organisation.

Un travail important a été réalisé sur notre structure interne. L'évolution de l'organigramme a permis de consolider une équipe de directions solide, présente et engagée, favorisant une meilleure coordination des actions et une plus grande capacité à répondre aux enjeux, tant opérationnels que stratégiques.

Sur le plan financier, alors que les prévisions initiales annonçaient un déficit, la rigueur de gestion et les choix posés tout au long de l'année ont permis de dégager une capacité d'investissement. Celle-ci s'est traduite par des investissements en matériel et par le renforcement de l'équipe, notamment avec l'ajout d'un responsable à l'entraide, en cohérence avec les besoins observés dans la communauté.

Au-delà de nos activités locales, le Patro Le Pivot a également contribué activement à plusieurs réflexions structurantes, tant à l'échelle municipale que provinciale, notamment par son implication au sein du Réseau Patro. Ces espaces ont permis de faire valoir l'expertise du terrain et de participer à l'évolution des cadres qui influencent directement notre mission.

Les suivis liés à la planification stratégique se sont faits avec rigueur, dans une volonté claire de demeurer un organisme à grandeur humaine, ancré dans sa communauté, en proximité avec les citoyennes et citoyens et capable de s'adapter aux réalités en constante évolution.

En regardant vers 2026, le Patro Le Pivot poursuivra cette trajectoire de consolidation et de développement, avec la même ambition: renforcer son impact, soutenir les équipes et continuer à être un acteur engagé et pertinent au cœur de sa communauté.

A handwritten signature in black ink, appearing to be 'M. Racine'.



## Conseil d'administration



David Gervais  
Président



Jocelyne Nadeau  
Vice-présidente



Michel Pelletier  
Trésorier



Nathalie Dubeau-Racine  
Secrétaire



Josée Bernier  
Administratrice



Estelle Domingo  
Administratrice



Philippe Simard  
Administrateur



Éric Bouliane  
Administrateur



Julie Simard  
Administratrice

Les membres du CA ont donné **188** heures de bénévolat en tout.

## Des nouvelles de nos comités

### Comité Ressources humaines

**33** heures • **10** rencontres

Mandats principaux: Nouvel organigramme, entretiens, suivis RH et travail sur la politique interne.

### Comité Gestion intégrée des risques

**24** heures • **5** rencontres

Mandats principaux: Soutien aux audits financiers et démarches pour créer le registre des risques.

### Comité Gouvernance

**4** heures • **1** rencontre

Mandat principal: Mise à jour nécessaire aux règlements généraux.

### Conseil d'administration

**12** rencontres • **188** heures

## Faits saillants de la corporation



Heures d'ouverture ajustées aux opérations



Participation au Sommet des Patro 2025

Mise à jour de l'organigramme



Plusieurs politiques sont ajoutées ou mises à jour



Mise en route de notre registre des risques



Nomination à l'interne de la direction de l'animation et de la programmation



Deux journées de formation-ressourcement pour les employés

## NOUVEAUTÉ

## Marché de Noël

### Première édition

Une toute nouvelle activité d'autofinancement qui a permis de soutenir la mission du Patro Le Pivot tout en rassemblant la communauté et en mettant en valeur les artisans locaux.

### 25 artisans présents

Une offre variée et locale, mettant en valeur le savoir-faire et la créativité des artisans.

**250** visiteurs

Un bel engouement de la communauté pour cette première édition.

**1 195 \$** amassés

Un soutien concret à la **pérennité et à la mission du Patro Le Pivot.**



## Location de salles

Les trois centres de Patro Le Pivot offrent un total de 15 salles polyvalentes permettant d'accueillir une grande diversité d'activités.

Les partenaires ont fait **950** locations: principalement pour des ateliers de programmation, formations et assemblées générales annuelles.

Les citoyens ont fait **326** locations: principalement pour des rencontres familiales, fêtes d'enfants, activités sportives et expositions.

Cette forte utilisation témoigne de l'importance de nos installations dans le développement communautaire local.

### NOUVEAUTÉ – Fonctionnement des réservations

En 2025, nous avons modernisé notre processus de réservations.

Les demandeurs vont désormais remplir le formulaire en ligne via le site Internet de Patro Le Pivot.

Les contrats sont générés sur la plateforme Amilia, permettant le paiement en ligne.

## Patin libre

Pour la saison 2024-2025, l'entretien des surfaces glacées du parc Montmorency, comprenant la patinoire avec bandes, l'anneau de glace ainsi qu'un sentier glacé traversant le parc, a permis d'accueillir plus de **1186** patineurs et d'offrir **457** heures d'ouverture, de la mi-décembre à la mi-mars, nécessitant un entretien constant afin d'assurer des surfaces sécuritaires et de qualité.



## Partenaires majeurs



- › Médiation culturelle
- › Soutien à la visibilité
- › Projet Kaméléon
- › Programme de reconnaissance des centres communautaires fédérés
- › Entente Programme vacances été - camp de jour
- › Entente Programme estival-ado - camp de jour
- › Entente patinoire - centre communautaire des Chutes
- › Entente entretien sanitaire des immeubles
- › Entente de gestion et planification des activités de loisirs
- › Soutien aux dépenses de fonctionnement



- › **Ministère de la Culture**
- › **Ministère de l'Éducation, du Loisir et du Sport**
- › PAFCCCL Mission de la corporation
- › PAFICCL: Soutien aux initiatives
- › **Ministère de la Famille:** Programme de soutien financier des activités de haltes-garderies communautaires. Projet pilote pour enfants ayant des besoins spécifiques
- › **Centre intégré universitaire de santé et de services sociaux de la Capitale-Nationale** pour activités de jour pour adultes: Déficience intellectuelle, trouble du spectre de l'autisme et déficience physique
- › **Revenu Québec:** Programme Impôt bénévole



- › Emplois d'été Canada
- › Programme Impôt bénévole



Animation jeunesse,  
loisirs adaptés,  
halte-garderie et  
distribution alimentaire



Fédération québécoise  
des centres communautaires  
de loisir



## **Collaborateurs financiers, donateurs et commandites**

- › L'Association régionale de loisir pour personnes handicapées de la Capitale-Nationale
- › Desjardins - Caisses de Beauport et de la Chute-Montmorency-Île-d'Orléans
- › Fondation Dufresne et Gauthier
- › Les restaurants McDonald's de Beauport
- › IA Groupe financier
- › Le marchand de lunettes
- › Clinique PCN Beauport
- › Société nationale des Québécois de la capitale
- › Table de développement local de Beauport
- › Redemption Bikers
- › Les Dominicaines missionnaires adoratrices
- › Famille Jean Leclerc (Québec philanthrope)
- › Fondation Patro
- › Steeve Matthews
- › Chevaliers de Colomb Conseil Courville 10993
- › Atelier la patente
- › Le club des bricoleurs de Québec
- › Ferme Simard
- › IGA des Sources Boischatel
- › Banque Laurentienne
- › Club Lions Québec Beauport

## **Collaborateurs concertation**

- › L'Association régionale de loisir pour personnes handicapées de la Capitale-Nationale
- › Entraide Agapè
- › Beau port d'attache
- › Centre d'action bénévole Aide23
- › Étape emploi
- › Carrefour jeunesse-emploi Montmorency
- › Chevaliers de Colomb Conseil Courville 10993
- › Club de Scrabble Montmorency
- › Corporation de développement communautaire de Beauport
- › Cuisine collective Beauport
- › Distribution alimentaire du Vieux-Bourg
- › Entraide diabétique du Québec
- › Cercle de fermières Giffard-Maizeret
- › Institut National de Formation et de Recherche-Action
- › Les amis veillants
- › L'Odyssée Bleue
- › La marée des mots
- › Les Promenades Beauport
- › Maison des jeunes de Beauport
- › Moisson Québec
- › Ressources familiales la vieille caserne de Montmorency
- › Regroupement des gens d'affaires de Beauport
- › Regroupement loisirs et sports du Québec
- › TRIP Jeunesse
- › Le Vélo Vert
- › Touski
- › CEDEC Québec
- › Centre communautaire Hochelaga

## Communication



**Patro Le Pivot  
et Ressourcerie du quartier**

**Nombre de nouveaux abonnés entre  
le 1<sup>er</sup> janvier et le 31 décembre 2025**

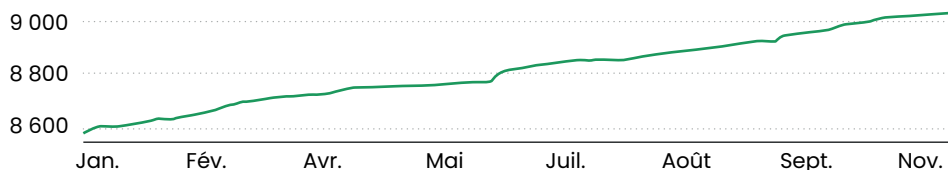
Patro Le Pivot

**458** nouveaux abonnés

La ressourcerie

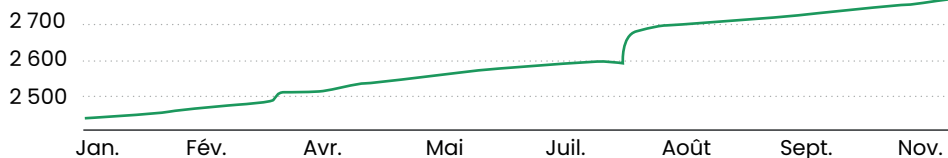
**326** nouveaux abonnés

**Patro Le Pivot**



**9 028**  
abonnés

**La ressourcerie**



**2 766**  
abonnés

**Patro Le Pivot**



**1 501 826** vues  
pour l'année 2025

**La ressourcerie**



**145 897** vues  
pour l'année 2025

## Support informatique

Tout le long de l'année, le support informatique s'est poursuivi les mardis après-midi avec **49 plages horaire** de 30 minutes réservées par les citoyens.

Afin de soutenir davantage de gens, des partenariats avec d'autres organismes ont été établis durant l'année.

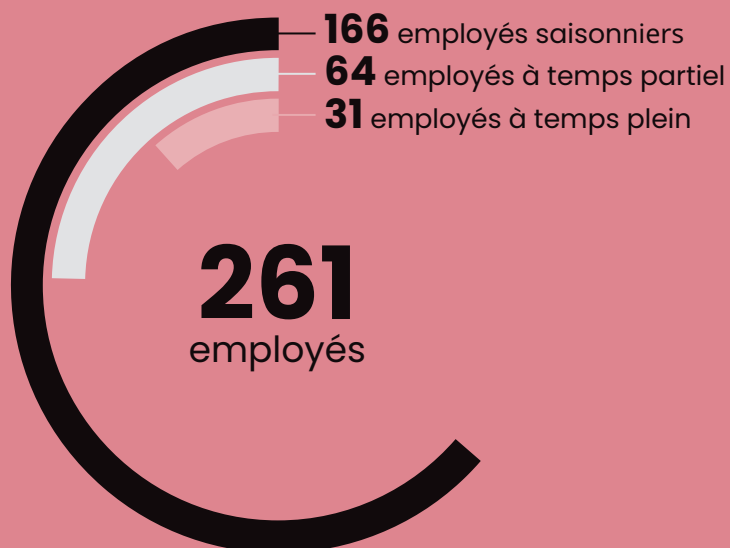


## Équipe de travail



### Faits saillants

- › Création des postes d'adjoint à la direction générale et de coordonnateur à l'entraide
- › La formation continue des employés demeure une priorité
- › Mise à jour de la politique sur le bénévolat
- › Création d'une structure d'accueil, d'intégration et un code de conduite pour les participants aux travaux communautaires



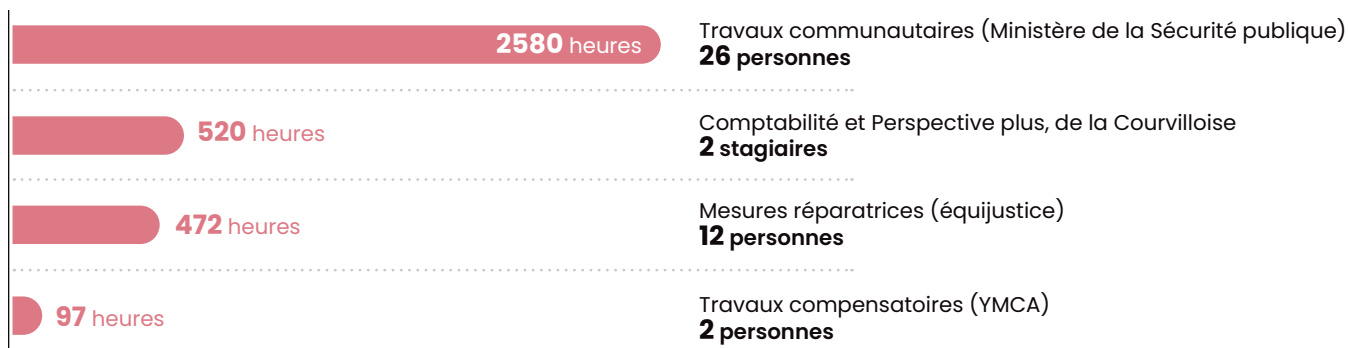
## Patro Le Pivot comme employeur de choix

Au Patro Le Pivot, nous nous positionnons comme un employeur de choix en offrant un milieu de travail humain, stimulant et porteur de sens. Nous proposons des conditions de travail avantageuses qui favorisent l'équilibre, le bien-être et la reconnaissance, tout en valorisant le potentiel et l'engagement de chaque membre de notre équipe.

Nous encourageons l'évolution à l'interne et créons de nouveaux postes afin d'améliorer continuellement nos services à la population et de renforcer notre structure organisationnelle. Cette vision permet à nos employés de grandir professionnellement tout en générant un impact positif concret et durable dans la communauté.

## Contribution des autres ressources

Au fil des années, nous avons développé plusieurs partenariats afin d'accueillir des personnes dans le cadre de mesures réparatrices, de travaux compensatoires et de travaux communautaires. Ces initiatives leur offrent une occasion de contribuer positivement à la société. Ces engagements favorisent la prise de responsabilité, le développement de compétences ainsi qu'un sentiment d'accomplissement, tout en répondant à certains besoins du Patro Le Pivot. Soucieux de soutenir la relève et de partager notre expertise, nous accueillons également des stagiaires dans différents secteurs.

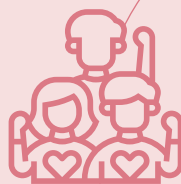


Pour un total de **42** ressources

## Bénévolat

Au Patro Le Pivot, le bénévolat se vit partout et avant tout avec le cœur.

Chacun y trouve une façon d'aider, de créer des liens et de partager ses talents pour enrichir ensemble, la qualité de vie des participants.



# 248

bénévoles

# 24 656

heures

### PRIX CLAUDE-LACHANCE

Remis chaque année, le **prix Claude-Lachance** vise à souligner l'engagement exceptionnel d'une personne dont l'implication et la disponibilité contribuent de façon marquante au milieu du loisir et au rayonnement du Patro Le Pivot.

#### La personne candidate doit:

- › Être engagée et passer à l'action
- › Faire preuve de respect, de partage et d'entraide
- › S'impliquer activement dans les activités du Patro Le Pivot
- › Contribuer à la reconnaissance et à l'avancement du Patro Le Pivot
- › Avoir offert 40 heures ou plus de bénévolat au cours de la dernière année



Prix Claude-Lachance 2024 pour le bénévole de l'année

Réципиентаire: Michel Charrette



## Vie communautaire

### Distribution alimentaire

La nécessité de la distribution alimentaire n'est plus à prouver. Les besoins ne cessent d'augmenter. Chaque semaine c'est plus de **80 familles** qui reçoivent les dons de Moisson Québec.

#### Faits saillants

- › Achat d'un réfrigérateur et d'un congélateur commercial pour une plus grande efficacité et plus d'espace de rangement
- › Achat d'outils spécialisés pour la découpe de viande
- › Récolte des surplus alimentaires de la Tablee des chefs passant de 1 à 3 jours par semaine
- › Achat de tabliers identifiés aux couleurs du Patro Le Pivot

#### NOUVEAUTÉ

- › Une première a été réalisée en offrant un panier de Noël du campeur. Un total de **175 paniers** a été donné, incluant une boîte de viande. Une quinzaine de bénévoles dont trois membres des Chevaliers de Colomb de Courville ont contribué au succès de cet évènement

#### Équipe



**1**  
coordonnateur



**1**  
responsable



Plus de **25** bénévoles  
durant toute l'année



## Ressourcerie du quartier

Une autre grosse année pour la Ressourcerie du quartier, la progression se poursuit.

### Faits saillants

- › Augmentation des ventes de **25 %** portant les revenus à **301 569 \$**
- › Ajout d'un employé pour le tri des dons
- › Augmentation des heures des employés permettant d'être deux à la fois lors des périodes les plus achalandées
- › Achat d'équipements pour maximiser l'espace au sol tout en rendant la circulation plus facile

#### NOUVEAUTÉ

- › La Ressourcerie sort. En effet, nouveau concept d'une **Ressourcerie mobile** présente à chaque fête populaire mise de l'avant par le Patro Le Pivot

### Équipe



**3**  
employés  
temps plein



**1**  
employé  
temps partiel



**30**  
bénévoles



NOUVEAUTÉ

## Épicerie communautaire

L'idée d'une épicerie communautaire dans Montmorency germe déjà dans les idées de la direction générale. Depuis l'annonce de la fermeture de la seule épicerie dans Montmorency en juillet 2026, on appréhende les enjeux d'insécurité et de désert alimentaire dans le quartier. Devant ce constat, l'idée est maintenant en action.

### Faits saillants

- › Création d'un comité consultatif composé d'experts, de partenaires et de bénévoles
  - 3 employés du Patro Le Pivot, 2 partenaires, 1 citoyenne, 1 représentant de la CDEC de Québec, et 1 chercheur de l'Université Laval
  - 2 rencontres
- › Recherche d'un local dans le quartier Montmorency pour contrer le désert alimentaire
- › Collaboration avec le partenaire **Touski**, projet d'épicerie communautaire dans le quartier St-Sauveur
- › Ébauche d'un plan d'affaire accompagné par la **CDEC de Québec**

## Comptoir Accèsport

Le comptoir Accèsport fait partie intégrante de la Ressourcerie du quartier. Pratiquement tous les dons d'équipements sportifs proviennent de la collecte organisée par **Charlesbourg Toyota et Kia Beauport**. Des équipements de qualité permettant aux familles d'être bien équipées pour pratiquer ou découvrir un sport en famille.

Un merci particulier à l'équipe de hockey les Kings de Los Angeles, pour leur don de **100** équipements de hockey neufs pour les tout-petits. Une vente spéciale a été organisée en septembre mettant en valeur ces équipements.



## Programme Impôt bénévole

Patro Le Pivot, en collaboration avec l'Agence du Revenu du Canada et de Revenu Québec, organise le programme Impôt bénévole. Le programme consiste à offrir une aide aux personnes à faible revenu qui ne peuvent avoir recours à des services professionnels.

### Faits saillants

- › Offre de 2 plages horaires par semaine (9 semaines d'ouverture)
- › **1410** déclarations produites (provinciales et fédérales)

### Équipe



**1**

coordonnatrice

+

**32**

bénévoles

**1552,75 heures**

### PRIX GINETTE-PARADIS

Octroi du **Prix Ginette-Paradis** en mémoire de cette bénévole qui a œuvré durant 18 ans pour le programme Impôt bénévole et se démarquait pour son **intérêt envers l'organisme**, son **respect envers les autres**, son ouverture d'esprit, sa **fierté** et sa **persévérance**.

#### Bénévole pour le programme depuis 2011

Il accueille les gens pour la période des déclarations de février à avril pour nos 2 comptoirs impôt. Il a cumulé plus de **90 heures de bénévolat dans cette période** et s'est particulièrement démarqué cette année.



Prix Ginette Paradis  
Récipiendaire 2025:  
Gilles Bédard

## Volet Aînés

### Office municipale d'habitation du Québec-OMHQ: Intervention auprès des aînés

- › **80** visites d'intervention et de référencement pour plus de **142** présences auprès des locataires
- › Concentration des interventions dans les **3** bâtiments des Appartements Boulard et Bélanger

### Sorties Acti-aînés

- › **19** sorties organisées durant l'année pour plus de **350** présences
- › **15** nouvelles personnes ont participé aux sorties
- › **23** aînés ont visité l'Assemblée nationale avec M. Jean-François Simard, député de Montmorency



## Autres projets et collaborations

### Atelier de couture et de tricot

- › **29** ateliers de couture et de tricot pour un total de **247** présences
- › Création d'un nouvel atelier artistique d'ornement de sapin animé par notre bénévole Mme Martine Larochelle
- › Permet de regrouper des membres du Cercle de Fermières de Giffard-Maizerets et les participantes de l'atelier de couture

### Salle milieu de vie pour aînés au Pavillon Royal

- › **10** semaines en raison de 4 jours/semaine rejoignant plus de **600** aînés

#### NOUVEAUTÉ

- › Suite à une demande de quelques aînés, une **salle milieu de vie** a vu le jour durant la période des fêtes afin de briser l'isolement
- › **31** personnes se sont rassemblées durant les **4** semaines

#### NOUVEAUTÉ

### Manoir de Boischatel

- › Intervenante communautaire présente pour le soutien l'écoute, le référencement et l'organisation d'ateliers pour les résidents
- › **11** semaines d'animation d'activités cognitives pour un total de **60** participations
- › Organisation de soupers thématiques pour les résidents
- › Participation aux différentes sorties Acti-aînés
- › Ateliers et soutien informatique

### Support aux familles de Beauport

- › **Nouvelle collaboration** avec l'école du Parc, l'école Marie-Renouard (maternelle 4 ans) et **Desjardins** a permis de distribuer **53 habits de neige** aux familles
- › Partenariat avec le **Centre communautaire Hochelaga** et leur projet Opération sous zéro a permis de faire un don de **30 habits de neige** à notre partenaire Re-Fa-Vie
- › Une collaboration avec **Desjardins et Redemption Bikers**, a permis à 31 familles, totalisant **60 élèves** de recevoir leurs **fournitures scolaires** gratuitement

## Volet Loisir culturel

### Animations estivales

- › Des partenaires sont venus animer **12** fois au Parc Montmorency et au Parc Royal. (spectacles, magie, chanson, spectacles pour enfants) et **3** animations de jardinage au Jardin Montmorency

### Programme Culture et inclusion

- › **Jardin artistique de Montmorency: 16** ateliers d'art thérapie avec deux art-thérapeutes réunissant **38 participants**. L'exposition des œuvres citoyennes aura lieu en mars 2026



### Un événement

- › **Fête interculturelle de Beauport:** événement familial rassemblant **100** personnes issues de la diversité ethnique: Présence de **8** kiosques d'organismes communautaires, d'activités programmées et de la Ressourcerie Mobile

### Projet de médiation culturelle

- › **Le Voyage des Bouts d'chou:** Les enfants de 2 à 5 ans de la halte-garderie Les Bouts d'chou bénéficient durant 12 semaines, de la présence d'artistes du **théâtre La Caserne**. Permet l'Initiation à ces disciplines: Théâtre, musique, marionnettes, danse

## Les comités et tables de concertation

### Comités que nous animons:

#### Comité Milieu de vie Montmorency

Comité de partenaires du secteur de Montmorency

**Faits saillants:** Marche exploratoire dans le secteur Montmorency. (sécurité, aménagement, parc, etc.)

#### Comité Santé, mieux-être Giffard

Comité de partenaires du secteur Giffard

**Faits saillants:** Nouveau plan d'action

#### Comité Patro

Participation aux rencontres pour l'orientation et la préparation du Sommet des Patro 2025.

### Tables sur lesquelles nous participons aux travaux:

- › Table concertation habitation Beauport
- › Table concertation immigration Beauport
- › Table de concertation itinérance et errance Beauport
- › Table de concertation des aînés de Beauport
- › Table de développement local de Beauport
- › Comité orientation de la Table développement local de Beauport
- › Aliment'action – sécurité alimentaire
- › Coop carbone – économie circulaire

### Présence au sein de conseils d'administration:

- › Carrefour jeunesse emploi Montmorency – CJEM
- › Ferme urbaine sociocommunautaire et écologique – FUSÉ



# Animation et programmation


## Volet Animation jeunesse

### NOUVEAUTÉ

#### P'tite maison des jeunes au centre communautaire des Chutes

Objectif : offrir une activité animée en collaboration avec la **Maison des Jeunes de Beauport**.

**95** présences totales

 **Coup de cœur** : tournoi de ping-pong, qui a conquis les participants

## Camps de jour

### Programme vacances été

Programme de camp de jour avec des activités diversifiées pour les 5-12 ans. Plus de **1080 jeunes dynamiques** animés et soutenus par plus de **190** moniteurs, aide-moniteurs, accompagnateurs et intervenants sur quatre sites dans l'arrondissement de Beauport durant 7 semaines.

### Camp Estival Ado

Programme de camp de jour avec des activités diversifiées et sorties ludiques pour les 13-17 ans. **24 jeunes** dynamiques animés par deux animateurs-intervenants durant 7 semaines.



### Halte-Garderie Les bouts d'chou

- › Pour l'année 2025 il y a eu **4695 inscriptions**, pour un total de **145 enfants**
- › Présence d'une TES pour l'inclusion des enfants à besoins spécifiques
- › Collaboration positive avec les gens du programme Agir-tôt
- › Renouvellement de l'affichage de la Halte-garderie

### Semaine de relâche

- › Camp de jour avec **5 jours d'activités** variées pour les jeunes de 5 à 12 ans
- › **294 participations** tout au long de la semaine

### Temps des Fêtes

- › Camp de jour de **4 jours d'activités** variées pour les jeunes de 5 à 12 ans
- › **127 participations** tout au long de la semaine



## Volet Animation familiale

### Semaine de relâche

**215** participants

Des familles ont profité d'une programmation variée favorisant le plaisir, le mouvement et le temps de qualité ensemble.

#### NOUVEAUTÉ

- › Zumba en famille, une activité dynamique et rassembleuse
- › Méli-mélo intergénérationnel, favorisant les échanges entre petits et grands

#### NOUVEAUTÉ

### Jours fériés animés

- › **3** journées animées permettant aux citoyens de profiter d'activités ludiques
- › Un total de **375 citoyens** y ont participé, démontrant un fort engouement pour ces initiatives

### Sorties familiales

#### Sortie du matin de Pâques

- › **15** familles présentes, soit **74** participants  
**Record de participation**
- › Invitation de la **Fondation du Musée de la civilisation**, pour un moment de découverte et de plaisir en famille

#### Inauguration de La Caserne – théâtre jeunesse

- › Activité parcours numérique, permettant à **24 participants** de vivre une expérience interactive et éducative



#### NOUVEAUTÉ – Séance photo Projet Help Portrait

En partenariat avec le **Club Photo Dimension Inc** **47 familles** ont pu vivre une séance photo gratuite. Chaque famille a reçu une photo encadrée et une clé USB regroupant les meilleures images de la séance.



## Volet Fêtes populaires

Des fêtes populaires qui rassemblent, font du bien et renforcent la communauté

### Farandole des citrouilles

#### Achalandage record

Près de **750 participants**, marquant un record de fréquentation pour l'événement.

#### NOUVEAUTÉ

L'ajout d'un **labyrinthe** a enrichi l'expérience et a été fortement apprécié par les familles.



### Fête de l'hiver

**125 participants** durant l'événement



**Coup de cœur de l'événement:** Les olympiades d'hiver en raquette



**Coup de cœur de l'événement:** L'épluchette de blé d'Inde

### Fête nationale

**Nouvelle formule 100 % familiale où 1 000 citoyens se sont présentés.**

Un espace spécialement aménagé pour les 0-5 ans favorisant la participation des jeunes familles.

#### NOUVEAUTÉ – Développement durable

Installation d'une fontaine d'eau afin d'éliminer les bouteilles d'eau à usage unique.

### Clôture festive

Un spectacle de cirque est venu conclure l'événement dans une ambiance rassembleuse et festive.

### Fête de la rentrée

**275 participants**

**8 kiosques** de partenaires

La présence de partenaires locaux a enrichi l'événement et a renforcé les liens avec la communauté.

### Fête de Noël

#### Achalandage record

Près de **850 participants** ont pris part à l'événement, marquant une participation exceptionnelle.

#### NOUVEAUTÉ – Partenariat

Un partenariat avec l'**Arbre enchanté des Chevaliers de Colomb de Courville**, a permis d'enrichir l'expérience et de renforcer la solidarité communautaire.

**347** cadeaux remis = **record**



## Volet Loisirs adaptés

L'équipe du loisir adapté, compte 9 groupes différents en déficience physique (DP), déficience intellectuelle (DI), trouble du spectre de l'autisme (TSA) ou problématiques en santé mentale.

Se déployant durant la semaine et la fin de semaine, les programmations reposent sur des activités diversifiées, organisées par 16 animateurs-intervenants selon cinq catégories principales: social, divertissement, physique, intellectuel et expression/création.

### Voici un portrait de deux de ces groupes

#### Groupe Les Inter'Actifs (DI)

Les participants sont en activité 5 jours par semaine, avec leurs animateurs-intervenants pour un total de **3610 participations**. Les différents moments de vie favorisent entre autres le maintien des acquis, la socialisation et la découverte à travers les activités adaptées.



#### Répit famille

Conçu pour offrir aux enfants un lieu sécuritaire, où ils peuvent travailler leurs habilités sociales ainsi que leurs motricités fines à travers le jeu.

Les intervenantes qualifiées ont reçu **78 enfants différents** durant les samedis pour un total de **371 participations**.

#### Groupe Les Éclairs (DP)

Les participants sont en activité 3 jours par semaine avec leurs animateurs-intervenants pour un total de **892 participations**. Les différents moments de vie favorisent entre autres l'autonomie, la débrouillardise et la découverte à travers les activités adaptées.



#### Camp Répit famille

Camp de jour adapté pour enfants de 6 à 12 ans ayant des troubles neurodéveloppementaux (TDAH, TSA, syndrome Gilles de la Tourette, trouble de l'opposition, trouble de l'attachement).

Accompagné de trois intervenantes qualifiées, les **19 enfants** présents pour un total de **350 participations** ont travaillé sur les compétences sociales et sur la gestion des émotions durant **7 semaines**.

## Programmation de loisirs

### Notre vision en action

*Faire du bien, bien le faire* est directement en lien en offrant une programmation de loisirs qui favorise le bien-être physique et mental ainsi que le développement global des citoyens de tous âges.

### Faits saillants

- › **91 ateliers offerts.** De nouveaux ateliers ont été ajoutés tout au long de l'année pour répondre aux demandes exprimées par les citoyens
- › **20 spécialistes passionnés** et **5 bénévoles dévoués**  
Ils partagent leur expertise et leur énergie pour offrir des loisirs de qualité et enrichissants

### NOUVEAUTÉ

Pour la première fois, une programmation de loisirs a été proposée durant l'été. Une initiative prometteuse... et certainement pas la dernière!

- › **1170 participants**  
En participant, vous contribuez directement à soutenir la mission et la pérennité de notre organisme
- › **96%** des participants satisfaits  
Nos participants sont heureux de pratiquer leur loisir chaque semaine au Patro Le Pivot

### Accès-Loisirs Québec

#### 17 places offertes

Le Patro Le Pivot a permis à **17 citoyens** de participer à nos ateliers grâce au programme **Accès-Loisirs Québec**.



## Volet Activités en gymnase

### Lieu centralisé selon la saison

Automne, hiver et printemps: les activités se déroulent dans le gymnase et l'été certaines s'effectuent sur nos installations extérieures.

### Pickleball en plein essor avec 10 plages horaires offertes

Étalées sur les trois sessions en partenariat avec l'Association Pickelball Ville de Québec – APVQ l'énergie des **15 bénévoles** passionnés permettent **588 participations**.

### Activités libres en gymnase

**30** plages horaires offertes

Un total de **911 heures** d'activités libres permettant aux citoyens de bouger selon leurs disponibilités.

**1338** réservations

Les participants ont profité des plages libres pour pratiquer leur sport préféré, que ce soit le pickleball, le badminton ou le volleyball.

Temps des Fêtes – **achalandage record**

**81 réservations en seulement 6 jours**, démontrant un fort engouement pour les activités libres durant la période des Fêtes.

### NOUVEAUTÉ – Fait marquant

Pour la première fois, du pickleball libre offert toute la journée à l'extérieur, une initiative en cohérence avec notre volonté d'élargir l'accès au sport.



### Terrain de balle Courville

**119** jours d'ouverture

- › Un accès régulier au terrain de balle tout au long de la saison

**3** ligues adultes

**3** tournois organisés

**421** heures de jeu



**Centre communautaire  
des Chutes (centre administratif)**

4551, boulevard Sainte-Anne,  
Québec G1C 2H8  
418 666-2371



**Centre Ulric-Turcotte  
(Distribution alimentaire et  
Ressourcerie du quartier)**

35, rue Vachon,  
Québec G1C 2V3



**Centre de loisirs  
Le pavillon Royal**

3365, chemin Royal,  
Québec G1E 1W1

Conception et réalisation graphique: CORSAIRE Design Communication Web,  
une entreprise d'économie sociale.

Imprimé sur du papier Sustana Enviro, fait à 100% de fibres recyclées durables.